



“VIVARA”

VIaggi Vuoti Andata Ritorno Andata



Il progetto **VIVARA** si prefigge due obiettivi principali:

- ✓ organizzazione di una rete nazionale nel settore del noleggio auto e bus con conducente
- ✓ vendita a *web agencies* e a network di agenzie italiane e straniere di:
 - servizi di noleggio con conducente con partenza dall'Italia
 - ottimizzazione dei transfer

INTRODUZIONE - Panorama attuale del settore Noleggio con conducente:

Alla base del progetto **VIVARA** c'è un fondamentale quesito: "Quale ruolo intendono ricoprire gli operatori del trasporto persone su gomma nell'immediato futuro?"

Staticità, frammentazione ed eccessiva localizzazione sono i punti deboli del settore del noleggio di auto e bus con conducente rivolto al turismo leisure o business individuale o di gruppo.

Basti dire, ad esempio, che il servizio di prenotazione online è uno strumento dinamico che oggi viene offerto da catene alberghiere, compagnie aeree, navi da crociera, servizi ferroviari e noleggio auto senza autista, ma che non è ancora sviluppato nel settore del noleggio auto e bus con conducente, stante la frammentazione dell'offerta e del sistema tariffario.

Nel ventennio 1980/2000 il mondo del turismo e del trasporto persone è stato sostanzialmente statico: la clientela era facilmente individuabile e ben definiti erano i ruoli dei protagonisti, quali vettori aerei, compagnie di crociera, ferrovie, bus operator, servizio taxi e limousine. Agenzie di viaggio e tour operator ricoprivano il ruolo di intermediari, mentre i richiedenti erano aziende, società di congressi o incentive, scuole, associazioni, o privati.

Estremamente frammentato era - ed è tuttora - il settore del noleggio con conducente, costituito da piccoli operatori strettamente legati al territorio dove operano, nella convinzione che, per essere un bus operator all'avanguardia, sia sufficiente investire sulla qualità e sul numero dei mezzi. Di conseguenza, le attività di marketing e comunicazione sono sempre state limitate ed estremamente localizzate, come del resto le relazioni istituzionali e politiche.

Queste caratteristiche si sono rivelate dei punti estremamente deboli di fronte ai grandi cambiamenti avvenuti negli ultimi anni nel settore turistico.

Abbiamo infatti assistito al "rinnovamento" delle compagnie aeree di bandiera, che miglioravano la qualità del servizio, aumentavano le tratte e abbassavano i prezzi. Poi è emerso il "fenomeno" delle compagnie aeree *low cost*, che a poco a poco hanno vinto la diffidenza dei viaggiatori, trasformandone le abitudini. Dal canto loro, le ferrovie hanno incrementato la qualità del servizio, differenziandolo, da un lato, e riducendo i tempi di percorrenza, dall'altro. Inoltre, grazie ad un concreto dinamismo, in breve tempo piccoli tour operator hanno acquisito consistenti fette di mercato e grandi tour operator hanno inglobato piccoli concorrenti per completare la propria offerta. Abbiamo visto agenzie di

viaggio organizzarsi in network o gruppi di acquisto per avere maggior potere contrattuale e compagnie di crociere cominciano a proporre prodotti alla portata di molti.

In questa rivoluzione si è inserito un acceleratore come internet, che, soprattutto nel mondo dei servizi, ha efficacemente stimolato le aziende più dinamiche. Gli imprenditori più lungimiranti sono stati indotti ad effettuare forti investimenti e a costituire potenti *web agencies* e *travel sites* internazionali (basti citare *tui.it*, *expedia.com* e *lastminute.com*) che hanno conquistato enormi fette di mercato vendendo servizi turistici online direttamente all'utente finale.

Da qui la crisi di numerose agenzie o di società di incentive incapaci di adattarsi al cambiamento, ulteriormente aggravato dall'adozione da parte delle compagnie aeree e ferroviarie e dai servizi *rent car* dell'e-ticketing, che ha slegato definitivamente il consumatore finale dalla dipendenza dalle agenzie viaggi e dai tour operator.

Ciò premesso, i principali *competitors* nel settore Noleggio con Conducente non sono più le aziende che operano nel settore, quanto "big players" quali web agencies, compagnie aeree e ferrovie, il cui dinamismo e i cui forti investimenti relegheranno i bus operator al ruolo di meri esecutori di servizi con bassissima redditività se non si risolveranno a "fare sistema".

In più, l'incremento dei costi di gestione dell'attività (carburante, polizze assicurative, norme restrittive sui tempi di guida, etc.) impone di abbandonare gli schemi del passato e di individuare nuove soluzioni. Basti pensare alla preoccupante impennata delle quotazioni dei carburanti dello scorso periodo: secondo quanto riportato dall'Osservatorio Nazionale FITA, la variazione del costo del gasolio dal 01/01/2007 (€/l 1,133) al 21/05/2008 (€/l 1,499) è stata pari al 32,30%

Oggi questi sono i principali obiettivi che ci si prefigge di realizzare tramite il progetto **VIVARA**:

- ✓ **RAZIONALIZZARE GLI ITINERARI A VUOTO**
- ✓ raggiungere le dimensioni necessarie a giocare un ruolo da protagonisti nel mercato del trasporto persone su gomma
- ✓ adottare prodotti tecnologici innovativi utili a collegarsi ai siti dei big players tramite il meccanismo white label
- ✓ proporsi quale unico interlocutore su scala nazionale sui siti di web agencies, network di agenzie, compagnie aeree, *rent car service*, *e-ticketing* musei, offrendo il servizio di noleggio con conducente per gruppi o individuali
- ✓ rafforzare relazioni su scala internazionale tramite il circuito GPN (global passenger network, www.gpn.travel) di cui si è già partner.
- ✓ Ricerca di Master come referenti locali per gestire al meglio le richieste di noleggi a livello comunale, provinciale e regionali.
- ✓ Creare opportunità di franchising del progetto in altre nazioni

In conclusione, un'efficiente rete organizzata su scala nazionale potrà veramente influenzare il mercato del trasporto persone individuale e collettivo solo se impiegherà strumenti tecnologici dall'enorme potenziale che permettano la commercializzazione di

servizi di noleggio tramite il meccanismo tecnicamente definito "white label" e **L'OTTIMIZZAZIONE** dei transfer auto e bus, **una assoluta novità nel settore.**

Nello specifico, il sistema white label consente ai maggiori portali turistici a livello mondiale di offrire ad agenzie di viaggio o al singolo utente di internet la possibilità di prenotare online volo, hotel, biglietto del treno, etc. Ciò significa che nei suddetti portali le aree di prenotazione dei diversi servizi fanno capo a società e a server differenti, ma mantengono sempre la grafica del portale scelto dall'utente web, il quale ha accesso a una gamma completa di prestazioni senza soluzione di continuità.

In questo modo, *travel sites* di respiro internazionale potranno offrire alla propria clientela, oltre al servizio *rent car*, anche i servizi di noleggio auto e bus con conducente.

La realizzazione di tale progetto, oltre a tradursi in risparmio di costi e monitoraggio costante delle performances, consentirà a **VIVARA** di divenire un degno interlocutore nei confronti dei maggiori portali turistici e di offrire all'utente web la possibilità di prenotare online, insieme con i voli aerei, i biglietti ferroviari o le camere d'albergo, anche le prestazioni di noleggio auto e bus con conducente su scala nazionale e internazionale.

Siamo fortemente convinti che il presente progetto rappresenti una via di uscita per un settore statico che si sta limitando a replicare formule di successo del passato e necessita di formule innovative al passo con i tempi. Solo così gli operatori del noleggio potranno rivestire un ruolo rilevante e trasformare i propri *competitor* in nuove opportunità di business.

STRUMENTI

- Sito internet
- Programma gestionale BUSSTOP
- Software SUBWAY: il collegamento in *white label* e *booking online*
- Software TD - TRASPORTI DIRETTI: l'ottimizzazione dei servizi a vuoto

Sito internet www.vivaraviaggi.it

Il sito internet della società presenta una struttura molto semplice.

Oltre a spiegare nel dettaglio il processo di ottimizzazione e gli strumenti operativi adoperati, il sito prevede un forum di registrazione obbligatoria per poter richiedere i servizi di noleggio.

Una volta compilato con i propri dati anagrafici, il sistema provvederà ad assegnare una password di ingresso per le aree riservate del circuito.

Le aree in oggetto sono due:

quelle per adv e quelle per bus operator.

L'utente così potrà scegliere l'area riservata da consultare.

Le adv potranno registrarsi e richiedere dei preventivi. Questi ultimi, una volta confermati, potranno essere inseriti nel circuito e, grazie ad essi, i vettori potranno ottimizzare i loro viaggi.

I bus operator invece, previa pagamento di una fee di ingresso, potranno inserire i loro transfer nel circuito e richiederne l'ottimizzazione.

Si avrà quindi, da una parte, un vettore che rinuncia ad effettuare un viaggio e, dall'altra, un altro che lo andrà a "combinare" con il proprio trasferimento.

I vantaggi, però, interesseranno ambedue le parti:

- colui che cede il viaggio, garantendo al proprio cliente un servizio con i medesimi standard qualitativi, ne trarrà un guadagno derivante da una percentuale sull'intermediazione senza affrontare costi.
- l'operatore che, invece, effettuerà il servizio "in più" (quello ottimizzato) renderà fruttifera la propria tratta a vuoto, abbattendone i costi.

Programma gestionale BUSSTOP

Si premette che Pegaso Informatica è leader nella produzione di software per le aziende di noleggio autobus ed autolinee in concessione. Forte di una esperienza quasi trentennale, l'azienda è riuscita a sviluppare un gestionale capace di sopperire ad ogni esigenza dei propri clienti grazie al lavoro svolto all'interno delle aziende di trasporto, nel settore commerciale, movimento e amministrativo.

Questo ha permesso di rendere BUSSTOP il gestionale più semplice e completo del mercato utile a effettuare preventivi on line, invii via e-mail dei documenti prodotti (preventivi, conferme, fatture, fogli di viaggio), agende di prenotazione, fogli di viaggio, integrazioni di servizi, statistiche, magazzino gasolio, officina, linee, turni di linea, riepilogo competenze autisti, esportazione dei dati in excel ed altri formati, interfaccia per esportazioni su

gestionali contabili, programmi di ausilio alla certificazione di qualità, denuncia Iva estera (Germania Austria e Belgio) e biglietteria on line in regola con le norme sulla sicurezza e sulla privacy.

Scendendo maggiormente nei dettagli, il programma gestionale/operativo BUSSTOP è utile alla elaborazione e alla gestione dei dati inerenti i servizi di trasporto tramite auto e bus con conducente, a partire dalla fase di ricezione della richiesta fino all'assegnazione del servizio al mezzo prescelto.

La sua implementazione - BUSSTOP EVOLUTION – permette le seguenti attività:

- ✓ elaborazione di preventivi per servizi di noleggio
- ✓ richiesta di disponibilità a vettori terzi
- ✓ stampa di fogli di viaggio destinati a autisti o vettori esterni
- ✓ fatturazione dei servizi
- ✓ elaborazione di statistiche
- ✓ gestione e programmazione degli interventi di manutenzione dei mezzi

Software SUBWAY - collegamento in white label e booking online

Tale programma si integra perfettamente nel software SUBWAY prodotto dalla medesima ditta. Attraverso SUBWAY le informazioni generate possono essere scambiate tra vettori di diverse aree. L'obiettivo è quello di creare uno strumento di comunicazione rapido ed efficace nel settore del trasporto passeggeri su gomma.

SUBWAY è un prodotto compatibile con il sistema operativo Windows ed è facilmente installabile su qualsiasi PC. Con un funzionamento simile al programma "Skype", SUBWAY è specificatamente orientato verso il settore del trasporto turistico e consente a qualsiasi società di pullman di collegarsi con le altre imprese del settore noleggio in tutta Italia.

Le prenotazioni pervenute tramite il meccanismo di prenotazione *online presenti sul sito www.vivaraviaggi.it*, vengono direttamente trasferite, tramite SUBWAY, a BusStop, il quale, previa verifica della disponibilità dei mezzi, invia automaticamente la conferma del servizio al mittente.

Questo sistema presenta una notevole flessibilità, integrandosi e dialogando con il sistema di ricezione e distribuzione delle prenotazioni di autovetture o pullman, consentendo una semplificazione della gestione e alleggerendo il carico di lavoro degli operatori.

⇒ I vettori che già operano tramite il software gestionale BUSSTOP potranno utilizzare degli automatismi per ricevere ed inviare in maniera rapida ed efficace richieste di servizi a Vivara o ai propri colleghi di settore. Gli operatori non saranno più costretti a riscrivere i servizi ricevuti evitando così errori nella trascrizione dei dati per invio fax o email.

Busstop, attraverso Subway, permette, infatti, di inviare richieste di disponibilità e di confermare le stesse con un semplice click.

È ovvio quindi il risparmio di tempo e di costi telefonici e di comunicazione.

⇒ Installando SUBWAY, anche i vettori che utilizzano un programma gestionale diverso da BUSSTOP potranno ricevere automaticamente (mentre l'invio è effettuato manualmente) richieste di servizi di noleggio provenienti da altri vettori

Software TD - TRASPORTI DIRETTI - L'ottimizzazione dei servizi a vuoto

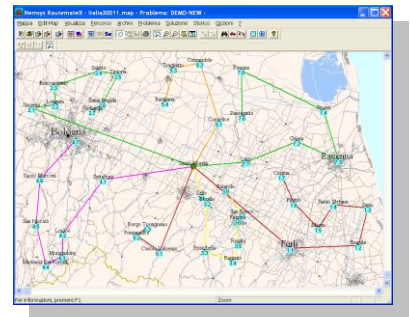
TD è il programma elaborato dalla società Nemsys che sviluppa Sistemi di Supporto alle Decisioni per la risoluzione di complessi problemi logistici.

Il software TD, utile alle aziende che effettuano prestazioni di noleggio pullman con conducente, permette, tramite il sistema ROUTEMATE, di massimizzare il livello di servizio ottimizzando le prestazioni a vuoto svolte dai mezzi adibiti al trasporto turistico e minimizzandone i costi.

ROUTEMATE è un sistema che si integra facilmente con il Sistema Informativo e consente la pianificazione ottimale dei viaggi di una flotta mista di veicoli per una o più sedi contemporaneamente.

Il sistema integra algoritmi che producono in modo automatico i piani di trasporto nel rispetto di tutti i vincoli operativi (incompatibilità fra veicoli e clienti, tempi di sosta, etc.).

Apposite funzioni consentono la modifica dei piani di viaggio direttamente sulla cartografia e l'interfaccia su base cartografica rende l'uso dei sistemi facile ed intuitivo anche per utilizzatori non esperti nell'uso del pc.



Il software TD si presta per le seguenti modalità di impiego:

- Flotta di veicoli mista (autisti e/o lavoratori autonomi)
- Pianificazione quotidiana/periodica dei viaggi.
- Gestione di viaggi multipli
- Generazione di un piano di viaggi fissi in caso di richiesta "stabile" in un certo periodo
- Monitoraggio in tempo reale dello stato di avanzamento dei viaggi
- Pianificazione per uno o più centri distributivi
- Calcolo dei costi di trasporto (preventivo ed a consuntivo)

Il Programma consente altresì modalità di utilizzo prettamente "strategiche", quali:

- Simulazioni per ridefinire la flotta dei veicoli e/o delle tariffe
- Pianificazione di viaggi di "tentata vendita" (tramite dati storici e/o proiezioni della domanda)
- Valutazione di scenari di variazione della domanda degli utenti in quantità e/o frequenza

Il sistema consente la pianificazione automatica dei viaggi su base cartografica con eventuale intervento dell'operatore per modificarli.

L'autista scarica sul "terminale" il viaggio a lui abbinato. L'inizio viaggio determina la data, l'ora di partenza e i chilometri iniziali.

Al rientro di ogni veicolo, è possibile eseguire lo scaricamento dal terminale dei dati relativi alla effettiva esecuzione del servizio al fine di effettuare un confronto con ciò che era stato pianificato.

Questi i principali benefici:

- Aumento del livello di servizio ai clienti grazie alla pianificazione ottimizzata degli scenari distributivi
- Riduzione dei costi di trasporto (stimata in un risparmio medio del 5-10%)
- Riduzione dei tempi di pianificazione dei trasporti
- Eliminazione degli errori di gestione

PROPOSTA COMMERCIALE

La quota d'ingresso da versare per aderire al circuito parte da un minimo di € 150,00 annui.

Con il versamento della quota si ha diritto:

- ✚ all'iscrizione dell'azienda al circuito vivara per ottimizzare i transfer
- ✚ alla registrazione al sito con assegnazione di una password per utilizzare i servizi riservati
- ✚ ad una postazione di subway, l'intranet di settore che permette di comunicare con vivara e con gli altri vettori.

Va aggiunto inoltre 10 euro per ogni mezzo messo a disposizione dell'azienda.

É facoltativo invece il costo di 30 euro per ogni postazione aggiuntiva di subway.

Il programma sarà facilmente scaricabile dal nostro sito.

L'iscrizione al circuito ha come validità l'anno solare.

Il pagamento potrà essere effettuato direttamente sul sito web con carta di credito oppure con semplice bonifico bancario.

Gli estremi bancari sono riportati sul sito.